

# disegno n.2 Comune ne

20  
26

Trimestrale del Comune di Campi Bisenzio | Aprile



EDITORIALE

Villa Montalvo non è solo un luogo fisico nel tessuto urbano di Campi Bisenzio ma è memoria viva, un simbolo identitario che racconta secoli di storia e le trasformazioni della nostra comunità. Costruita come dimora storica, la villa ha attraversato le vicende sociali e culturali del territorio, ospitando generazioni di cittadini e attività culturali. Immersa nel verde e con annesso il parco, per anni punto di ritrovo della comunità, Villa Montalvo è pronta a risplendere, con 19 ettari di verde che ne fanno un vero polmone urbano e uno spazio aperto a tutti. La villa si compone di due corpi quadrangolari, una cappella e una limonaia, circondati da giardini storici e collocati nel complesso del Parco Urbano che prende il nome dalla villa stessa. Questi spazi non sono solo architettura e natura ma raccontano la storia di chi ha contribuito a rendere Villa Montalvo un luogo vivo e significativo per Campi Bisenzio. In un tempo in cui le città rischiano di perdere punti di riferimento, investire su Villa Montalvo significa investire sull'identità della città, valorizzando luoghi che custodiscono memoria e offrono opportunità di incontro. Le ferite dell'alluvione sono state profonde, ma Villa Montalvo è pronta a rinascere. Presto tornerà a ospitare eventi e iniziative culturali, continuando a raccontare la storia, l'arte e l'anima di Campi Bisenzio. La sua rinascita sarà un segnale di speranza, a testimonianza che la cura del patrimonio storico e naturale è un impegno collettivo e una promessa per le generazioni future.

Il Sindaco **Andrea Tagliaferri**



# Disegno Comune riparte: comunità, tramvia e sfide condivise



Tra partecipazione e responsabilità, il punto sul progetto, tempi e futuro di Campi Bisenzio



Andrea Tagliiferri

Cari gentili lettori, desidero quindi iniziare questo numero ringraziando tutti coloro che hanno accolto con entusiasmo questo ritorno: i lettori, innanzitutto, ma anche gli autori, le associazioni e tutte le realtà del territorio che hanno deciso di contribuire con idee, riflessioni e contenuti. Senza questo spirito collettivo, nessun progetto editoriale avrebbe senso. La ripartenza di Disegno Comune è un segnale concreto, importante, che parla di una comunità viva, capace di confrontarsi e di partecipare. Non è solo un giornale che torna: è uno spazio che si riapre, ed è positivo vedere quante energie si sono attivate attorno a questo percorso.

Nel precedente editoriale ho raccontato una parte del lavoro portato avanti dall'amministrazione. Interventi, risultati, percorsi avviati. Non tutto, ma abbastanza per dare il senso di un impegno quotidiano. E c'è un aspetto

che, permettetemi una nota appena più diretta, continua a colpirmi: vedere come, su alcuni risultati, si registri una crescente attenzione da parte di più parti politiche, talvolta accompagnata anche da una certa tendenza a rivendicarli.

Al di là delle dinamiche del dibattito pubblico, questo è comunque un segnale che va letto in modo positivo. Quando il lavoro amministrativo diventa terreno di confronto e persino di "contesa", significa che è visibile, concreto e riconosciuto. In fondo, è ciò che conta davvero. Noi continuiamo a lavorare con serietà e responsabilità, senza farci distrarre, mantenendo l'attenzione sugli obiettivi e sui risultati da raggiungere.

Oggi voglio parlarvi di uno dei temi più delicati e strategici: la tramvia. È necessario partire da una chiarezza istituzionale, perché troppo spesso questo punto viene confuso o semplificato. Il Comune di Campi Bisenzio non è il soggetto responsabile del procedimento. La responsabilità complessiva del progetto, della sua gestione e delle scelte finali è in capo al Comune di Firenze. Il nostro ruolo è stato specifico: abbiamo gestito il procedimento ambientale e la variante urbanistica, svolgendo fino in fondo le nostre competenze.

Detto questo, voglio affrontare in modo diretto una delle questioni più discusse: quella dei tempi. Dire che si è perso tempo non corrisponde alla realtà. E chi lo afferma dovrebbe indicare con precisione in quali passaggi

questo sarebbe avvenuto. Il progetto della linea 4.2 nasce all'interno del Pnrr, con una previsione di conclusione dei cantieri entro il 2026. Un obiettivo che fin da subito si presentava estremamente sfidante. Basta guardare alle altre esperienze per avere un riferimento: opere analoghe, tra iter autorizzativi e realizzazione, richiedono mediamente circa dieci anni. In questo caso si è tentato di concentrare progettazione ed esecuzione in un arco temporale di circa tre anni. Una compressione dei tempi molto significativa. Per questo siamo sempre stati chiari: non era realistico pensare di completare l'intero percorso in così poco tempo. L'obiettivo serio era portare avanti il procedimento il più possibile, senza rallentamenti e senza blocchi, cogliendo tutte le opportunità disponibili. Ed è quello che è stato fatto.

Le criticità emerse nel corso della Conferenza dei Servizi - dalla bonifica delle aree alle valutazioni ambientali, dalle autorizzazioni idrauliche agli aspetti legati all'elettromagnetismo - rappresentano passaggi tecnici normali per un'opera di questa complessità. Non sono elementi straordinari, ma verifiche necessarie, che richiedono attenzione e approfondimento. Il tempo impiegato è stato tempo di lavoro, non tempo perso.

Anche sul tema del capolinea è utile chiarire. È stato svolto un lavoro di approfondimento su una possibile modifica, portato avanti in parallelo proprio per non rallentare il procedimento complessivo. Quando è emer-

so che quella soluzione non trovava una condivisione sufficiente da parte del Comune di Firenze, si è scelto di tornare al tracciato originario. Una decisione pragmatica, presa per mantenere continuità e non disperdere il lavoro fatto. Oggi il progetto è pronto per essere approvato. Siamo in attesa di un passaggio fondamentale: la conferma delle risorse da parte del Ministero. In molti altri casi, opere analoghe hanno già beneficiato di rifinanziamenti e proroghe, con scadenze estese fino al 2029. È quindi naturale chiedersi quale sarà il percorso anche per questo intervento, nell'interesse del territorio e dei cittadini.

La tramvia rappresenta un'infrastruttura strategica per la mobilità e per lo sviluppo sostenibile dell'area metropolitana. Proprio per questo è importante che resti fuori da logiche di contrapposizione e venga affrontata con senso di responsabilità e visione condivisa. Concludo con un appello che sento particolarmente importante. Campi Bisenzio ha bisogno di unità, di coesione, di un rinnovato senso di appartenenza. Il confronto è parte della vita democratica, ma deve sempre mantenersi su un piano di rispetto reciproco. Superare le divisioni inutili e lavorare insieme per un disegno comune è la sfida che abbiamo davanti. Noi continueremo a fare la nostra parte, con impegno e concretezza, mettendo al centro la città e i suoi cittadini. Perché il futuro di Campi Bisenzio si costruisce così: passo dopo passo, insieme.

# Villa Montalvo, la Limonaia è tornata a vivere

Ad aprile inaugurazione ufficiale con una mostra di grande valore che restituisce alla città questo splendido spazio

Campi Bisenzio ritrova uno dei suoi spazi culturali più importanti: ad aprile verrà infatti inaugurata la Limonaia di Villa Montalvo dopo il completo restauro seguito alla tragedia del novembre 2023. Si tratta di un'inaugurazione che ha un grande valore simbolico e segna l'inizio della riappropriazione da parte dei campigiani di uno spazio pubblico di straordinario valore storico come Villa Montalvo: a rendere ancora più speciale l'inaugurazione sarà l'anteprima della mostra "Gli scultori della velocità" dedicata ai grandi design dell'automobilismo italiano che poi si terrà dal 24 maggio nei prestigiosi locali della Sala delle Carrozze in palazzo Medici Riccardi a Firenze. Un'anteprima che sottolinea il legame di Villa Montalvo con la storia del motorismo dovuto al fatto che Felice Matteucci, inventore del motore a scoppio, ha vissuto ed è sepolto proprio nella splendida villa campigiana. Il completo recupero della Limonaia segna una tappa importante verso il

ritorno alla normalità di Villa Montalvo e del suo parco: l'ambiente tornerà subito a svolgere il suo ruolo di spazio culturale polivalente in grado di ospitare mostre, convegni e spettacoli. La Limonaia del resto costituisce un annesso molto rilevante della Villa e la sua costruzione risale all'epoca Settecentesca quando i Montalvo decisero di ristrutturare il complesso, dandogli l'aspetto con cui è arrivato fino ai giorni nostri, anche se è bene ricordare sempre che prima dei Montalvo la Villa cosiddetta alla Marina era appartenuta ai Medici e può quindi a tutti gli effetti essere considerata una Villa Medicea. Creata per dare riparo ai limoni che ornavano fin dai tempi più antichi il giardino all'italiana della Villa, la Limonaia, dopo il passaggio al Comune per un periodo ha ospitato l'archivio storico comunale per essere poi destinata a spazio culturale dopo i grandi restauri avvenuti

negli anni Novanta. Come noto gli effetti dell'alluvione del novembre 2023 sono stati particolarmente marcati sull'area Montalvo, dato che la rottura della Marina è avvenuta proprio in prossimità della Villa con risultati devastanti su tutta l'area, compresa naturalmente la Limonaia. Adesso però dopo due anni di lavori la situazione sta tornando alla normalità: oltre che sul corpo principale delle Villa che ospitava la Biblioteca comunale, i lavori di ripristino procedono anche nel Parco dove si sta preparando anche un altro evento dal grande valore simbolico come il reimpianto della vigna, letteralmente portata via dalla furia delle acque dell'ultima alluvione. Poco alla volta tutta l'area Montalvo sta tornando al centro della vita sociale e culturale di Campi Bisenzio. Buon segno.



Una fase dei lavori di restauro nella parte esterna della Limonaia di Villa Montalvo

## SOMMARIO

Pag 4/5/6  
Notizie dalla GiuntaPag 7  
In cittàPag 8  
Dalla Presidenza del ConsiglioPag 9  
Notizie dai Gruppi ConsiliariPag 10  
Teatro  
Carlo MonniPag 11  
Museo archeologico  
di GonfientiPag 12  
Storia e identitàPag 13  
In cittàPag 14  
Associazionismo culturalePag 15  
Associazionismo SportivoPag 16  
Mille e una scenadisegno  
ComunePeriodico a cura  
dell'Amministrazione comunale  
di Campi BisenzioRegistrazione Tribunale di Firenze  
n. 2605 del 29 settembre 1977Direttore Responsabile  
Luca LariEditore Headline Giornalisti  
Via Antonio Giacomini, 28 Firenze  
Videoimpaginazione e grafica  
Alessandro InnocentiStampato in 5000 copie  
presso la Tipografia:  
Marc consulting sas  
Via Vivaldi 12  
56022 Castelfranco di Sotto

NOTIZIE DALLA GIUNTA

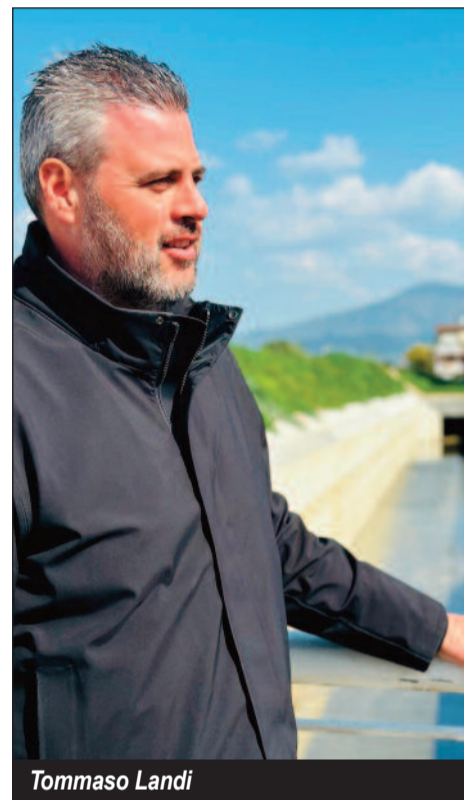


## Nuovo servizio pubblico: qualità e cura costante

Affidamento a Consiag per cinque anni: manutenzione, sicurezza e gestione integrata urbana

di **Tommaso Landi**  
Assessore con deleghe a Lavori Pubblici, Pnrr, Patrimonio, Protezione civile

L'amministrazione comunale compie un importante passo avanti nella gestione del verde pubblico, affidando il servizio a Consiag Servizi Comuni, società a totale capitale pubblico, tramite un affidamento in house della durata di cinque anni. Una scelta che punta a migliorare in modo strutturale la qualità della manutenzione e il decoro urbano, garantendo maggiore continuità e una migliore programmazione degli interventi. Il nuovo servizio comprende un ampio insieme di attività: dallo sfalcio dell'erba nei parchi e nelle aree pubbliche alla cura di siepi e cigli stradali, fino alla potatura e, quando necessario, all'abbattimento degli alberi. Sono previsti anche interventi più tecnici, come la valutazione della sicurezza delle alberature e il ri-



Tommaso Landi

lievo del patrimonio verde tramite sistema Gis, per una gestione più efficiente e aggiornata. Particolare attenzione sarà dedicata anche alle attrezzature ludiche nei parchi, con attività di monitoraggio e manutenzione per garantire spazi sicuri e pienamente fruibili dalle famiglie. Si tratta di un cambio di passo atteso, che introduce un unico interlocutore capace di coordinare e pianificare in modo integrato tutti gli interventi, considerando il verde urbano come un sistema complesso da curare in ogni sua componente. Il servizio è già attivo, anche se saranno necessari mesi per entrare pienamente a regime. Attualmente operano sul territorio più squadre dedicate alle diverse attività. L'obiettivo è migliorare progressivamente la qualità degli spazi pubblici e il decoro urbano, elementi fondamentali per la vivibilità della comunità.

di **Carla Bonora**  
Assessora con deleghe a Lavoro, Organizzazione e Risorse e attuazione del Mandato

Nel mese di dicembre, insieme alle Amministrazioni di Calenzano e Sesto Fiorentino, abbiamo convocato le Associazioni di Categoria, le Ooss e le imprese della Gdo della Piana Fiorentina per avviare una riflessione sul tema degli orari commerciali, come possibile modalità per coniugare i tempi del lavoro con quelli della vita delle lavoratrici e dei lavoratori. Siamo consapevoli che il Decreto "Salva Italia" ha di fatto cancellato la concertazione, liberalizzando totalmente orari e aperture sia nelle domeniche sia nelle giornate festive. Siamo tuttavia convinti della necessità di individuare un giusto equilibrio tra le esigenze delle imprese, dei consumatori e i diritti dei lavoratori, riconoscendo il valore sociale e culturale del tempo libero e della vita familiare.

La totale liberalizzazione e la frammentazione contrattuale hanno profondamente trasformato il settore del commercio, generando fenomeni di "occupazione povera", con l'utilizzo diffuso di contratti a chiamata, part-time involontari e contratti a termine. Recenti indagini di mercato hanno inoltre evidenziato come le aperture illimitate non abbiano aumentato i consumi totali, ma li abbiano distribuiti su sette giorni, aumentando i costi fissi per le imprese e compri-

## Orari commercio: serve equilibrio tra lavoro e vita sociale

Proposta di nuove regole sugli orari liberalizzati per tutelare imprese e diritti



Carla Bonora

mendo i margini destinati ai salari, con conseguenze dirette sulla qualità del lavoro e sul benessere dei dipendenti. Negli ultimi giorni il dibattito si è intensificato sull'opportunità di regolamentare le aperture domenicali e festive, anche alla luce delle difficoltà economiche, dei contesti di crisi e della necessità di sostenere un commercio sostenibile, competitivo e rispettoso dei diritti dei lavoratori. Come Amministrazione di Campi Bisenzio ribadiamo con convinzione che sia utile e necessario ripristinare i Tavoli di Concertazione sugli orari, sia a livello comunale sia regionale, auspicando inoltre l'adozione di una nuova legge nazionale che tuteli lavoratori, imprese e cittadini, promuovendo un equilibrio sostenibile tra sviluppo economico e qualità della vita.

NOTIZIE DALLA GIUNTA

## Giovani protagonisti, ora nasce una nuova partecipazione

Consiglio dei ragazzi e Consulta Giovani per dare voce, ascolto e spazio alle nuove generazioni

di **Federica Petti**  
Vicesindaca del Comune di Campi Bisenzio deleghe a Scuola, Cultura, Politiche di genere e Politiche giovanili

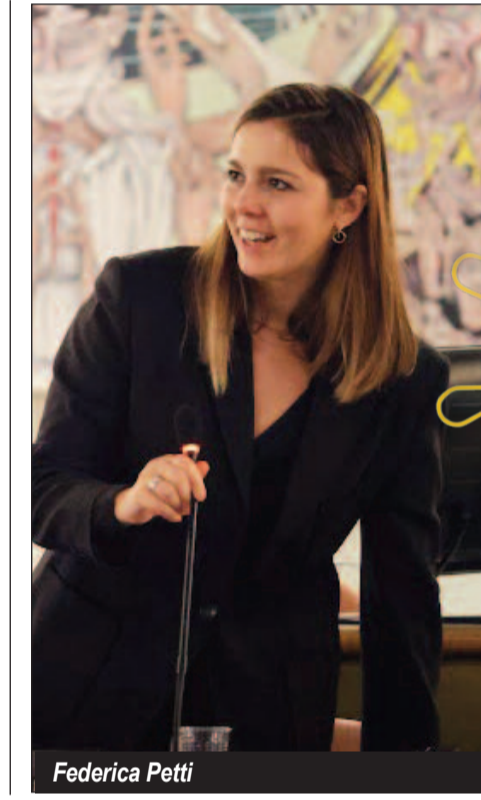
In un mondo sempre più precario e in cui il futuro sembra incerto e il presente senza ideali, a Campi Bisenzio vogliamo far sì che le giovani generazioni si sentano cittadine e cittadini riconosciuti e rispettati, volendo conoscere e ascoltare le loro idee, con due organismi di rappresentanza pensati e dedicati proprio a loro. L'anno scorso è stato l'anno che ha visto la nascita del Ccrr, il consiglio dei ragazzi e delle ragazze, che vede la partecipazione dei rappresentanti eletti dalle classi seconde delle scuole secondarie di primo grado: tante sono stati e sono gli argomenti discussi, dalle problematiche riscontrate a scuola, dall'esigenza di avere ancora più spazi di aggregazione

fino agli argomenti che stanno loro a cuore, come il bullismo e la difesa dell'ambiente.

Per questo, colgo l'occasione per ringraziare Cristian Losardo, presidente uscente e Gabriel Chiurazzi, nuovo presidente del Ccrr.

Quest'anno, invece, ha visto la nascita della Consulta Giovani, un organismo composto dai ragazzi e le ragazze che hanno tra i 15 e i 20 anni, un modo per dare loro voce e per offrire loro uno spazio libero in cui potersi esprimere e per poter partecipare alla costruzione di una città migliore.

È con immensa gratitudine e stima che li ringrazio, perché ancora una volta le giovani generazioni ci dimostrano quanto siano attente e presenti non solo nella questioni riguardanti la vita cittadina, ma anche in quelle che coinvolgono l'Italia e tutto il mondo. Forse non tutto è perduto.



Federica Petti



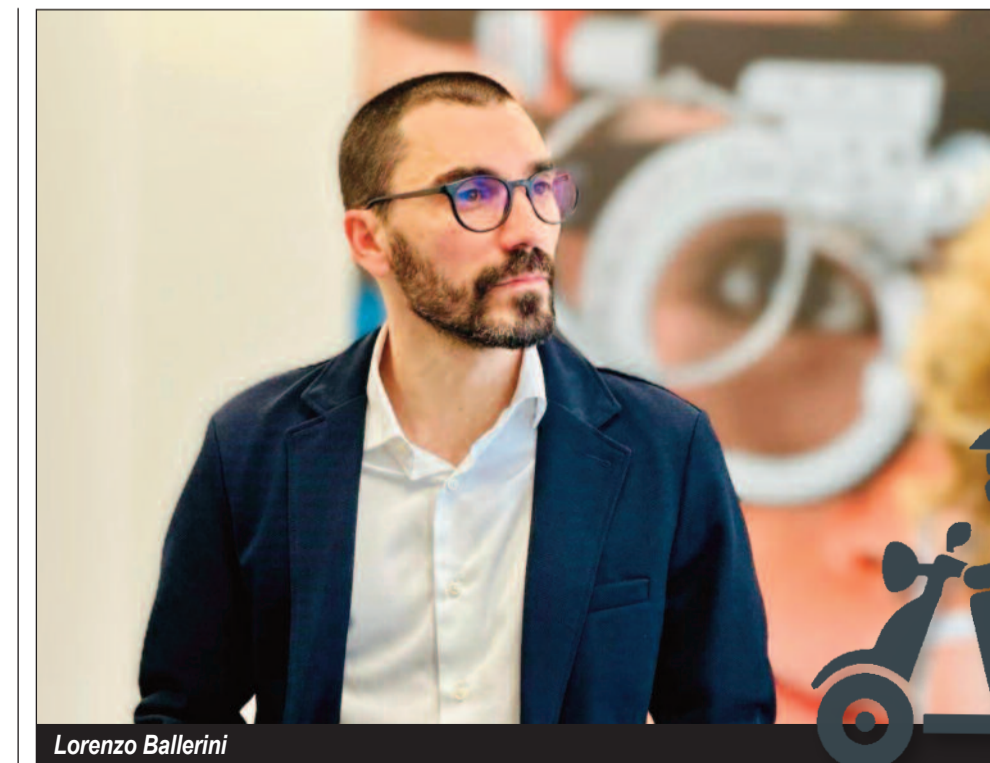
## “Prima Sosta”: uno spazio per diritti e supporto ai lavoratori

A Campi Bisenzio un presidio per rider e addetti alla logistica e ai servizi: accoglienza, e tutela concreta

di **Lorenzo Ballerini**  
Assessore con deleghe a Sociale, Politiche abitative, Immigrazione, Buona occupazione

In questi anni il mondo del lavoro è cambiato profondamente. Sono emerse nuove forme di precarietà e avere un lavoro non è più garanzia di stabilità socio economica. Basta pensare alle condizioni in cui operano molti rider e lavoratori della logistica e dei servizi, spesso costretti a lunghe ore di lavoro senza luoghi di sosta, tutele o punti di riferimento. È da questa consapevolezza che nasce a Campi Bisenzio "Prima Sosta-Lavoro, Diritti e tutela - spazio di accoglienza e orientamento".

Uno spazio che vuole essere innanzitutto un luogo di accoglienza e di ristoro per i rider che lavorano sul nostro territorio: un punto dove fer-



Lorenzo Ballerini

marsi tra una consegna e l'altra, ripararsi, ricaricare i propri dispositivi o i veicoli elettrici, utilizzare i servizi e trovare un ambiente sicuro. Ma il presidio vuole essere anche molto di più: uno sportello dove lavoratrici e lavoratori, così come persone in cerca di occupazione, possano ricevere informazioni su diritti, contratti e tutele, oltre a trovare ascolto e assistenza in caso di situazioni di sfruttamento o irregolarità.

Un progetto frutto di un lavoro di rete tra il Comune di Campi Bisenzio, CGIL, Cooperativa Sociale Il Girasole e Società della Salute Fiorentina Nord Ovest. Una collaborazione che mette insieme istituzioni, sindacato e terzo settore con l'obiettivo di costruire una presa in carico complessiva delle persone, capace di leggere insieme le diverse dimensioni delle fragilità: lavorative, sociali, abitative e sanitarie. Come Amministrazione crediamo che rafforzare i presidi di prossimità significhi rendere i diritti più accessibili e costruire una comunità più giusta e coesa. "Prima Sosta" va proprio in questa direzione: essere un punto di riferimento concreto per chi lavora,

per chi cerca lavoro e per chi rischia di rimanere invisibile. Un luogo aperto, vicino alle persone, in una città dove nessuno deve sentirsi solo.



NOTIZIE DALLA  
GIUNTA

# Legami tra popoli: più cooperazione e nuovi gemellaggi

Dai Saharawi all'Ucraina, intese e accordi per pace, scambio culturale e cooperazione internazionale

di **Simona Pizzirusso**  
Assessora con deleghe a Partecipazione e Beni comuni, Gemellaggi, Politiche per lo sport, Economia di vicinato, Rivitalizzazione dei centri

Il Comune di Campi Bisenzio rinnova e aggiorna il proprio impegno nei rapporti di amicizia, solidarietà e cooperazione internazionale, confermando una tradizione che negli anni ha saputo unire comunità diverse nel segno della pace e dell'inclusione. Storico è il legame con il popolo Saharawi, sancito dal 1993 con il patto di amicizia e gemellaggio con la ten-dopoli di Bir Leihu.

Un rapporto che, pur non potendo oggi essere formalmente rinnovato per i vincoli normativi vigenti, continua a vivere attraverso iniziative concrete di accoglienza e sostegno ai bambini, rese possibili grazie al prezioso contributo delle associazioni del territorio. Prosegue inoltre il gemellaggio con il Comune di Pallagorio, ufficializzato tra il 2012 e il 2013, che rappresenta un importante esempio di collaborazione tra comunità italiane fondata su valori condivisi. Negli ultimi anni si sono rafforzati anche i rapporti internazionali. Si-



Simona Pizzirusso

gnificativo è il percorso intrapreso con la Nazione Lakota Sicangu Sioux, culminato nel 2024 con la firma di un patto di solidarietà che valorizza lo scambio culturale e il rispetto delle identità.

Grande attenzione è rivolta anche al mondo della scuola: sono in corso relazioni e soggiorni di scambio con istituti di Kleve e Riom, con l'obiettivo dell'Amministrazione comunale di siglare dei patti di amicizia che coinvolgano le nuove generazioni in un'esperienza di crescita e apertura. In un contesto internazionale segnato da conflitti e tensioni, Campi Bisenzio ha voluto compiere un gesto concreto di vicinanza al popolo ucraino. Il 13 febbraio 2026 è stato infatti sottoscritto un Accordo di Partenariato con la città di Vasykiv, un atto dal forte valore simbolico che mira a promuovere progetti condivisi e a rafforzare i legami tra le comunità nel segno della solidarietà, della cooperazione e della convivenza pacifica. Un impegno che guarda al futuro, nella convinzione che le relazioni con città, comunità e territori siano strumenti fondamentali per costruire ponti e favorire il dialogo tra i popoli.

di **Daniele Matteini**  
Assessore con deleghe a Viabilità e Mobilità, Polizia locale, Sviluppo economico - commercio e turismo

Il 20 giugno torna Campi a Tavola, e per noi non è solo una data, ma la conferma di qualcosa di speciale. Dopo il ritorno tanto atteso nel 2025, questa manifestazione ha dimostrato quanto sia viva e forte la nostra comunità. Un'attesa durata molti anni che però è stata ripagata dalla riuscita dell'evento che è andato oltre ogni più rosea aspettativa.

Anche nel 2026 ripartiamo da ciò che ha reso unica la scorsa edizione, via Santo Stefano che si trasforma in una lunga tavolata fino a piazza Dante, il lavoro instancabile delle associazioni e il cuore grande del nostro volontariato.

Una formula vincente che non intendiamo assolutamente cambiare. Sono stati oltre 1250 i partecipanti lo scorso anno, un risultato importante, ma ciò che davvero conta è lo spirito che Campi a Tavola riesce a creare. I numeri insomma non raccontano fino in fondo la magia di questo evento, tutto da vivere e da gustare nel cuore storico della nostra città. Per il 2026 ovviamente ci aspetta una sfida se vogliamo ancora più difficile, dopo lo splendido risultato dell'anno scorso: le aspettative sono alte e faremo di tutto

# Torna Campi a tavola e sarà speciale

L'appuntamento è per il 20 giugno, parla l'assessore Daniele Matteini

perché non vadano deluse. Il nostro obiettivo infatti è consolidare questo percorso, ma senza perdere di vista il senso più autentico dell'iniziativa, stare insieme, condividere e sostenere chi ogni giorno si impegna per gli altri. Tutti i proventi, infatti, saranno nuovamente destinati alle associazioni del territorio per progetti concreti e tangibili che hanno una ricaduta diretta sulla città, esattamente come abbiamo fatto nel 2025. Insomma una grande manifestazione anche quest'anno pronta a coinvolgere tutto il tessuto sociale, associativo e sportivo con una grande ta-

volata che rinalda i valori di tutta la comunità campigiana. Campi a Tavola è comunità, solidarietà e partecipazione. E siamo pronti, ancora una volta, a viverla insieme.



Daniele Matteini

# Vanessa, le volontarie Pubblica Assistenza agli Sportelli antiviolenza

Un progetto promosso da Anpas Toscana che ha come obiettivo creare una rete di punti di prima accoglienza e ascolto

A cura delle **Volontarie dello Sportello Vanessa**

Una splendida mattina di sole al mercato contadino di Campi Bisenzio, in occasione della settimana della Donna. Eravamo presenti, circondate da tantissime primule offerte dall'Associazione Cia Toscana Centro "Donne in Campo", distribuendo fiori e materiale informativo sullo Sportello Vanessa della Pubblica Assistenza di Campi Bisenzio. Ma chi siamo? Ci presentiamo ancora una volta per chi non ha avuto modo di conoscerci durante le precedenti iniziative sul territorio. Vanessa è un progetto promosso da Anpas Toscana, nato per coinvolgere le associazioni di volontariato nella creazione di una rete di punti di prima accoglienza e ascolto rivolti a donne vittime di situazioni familiari complesse e di violenza di genere. Una violenza che non è solo fisica, ma anche psicologica ed economica, spesso meno visibile ma purtroppo diffusa e talvolta ancora considerata "normale" a causa di stereotipi, pregiudizi e retaggi storico-culturali di matrice patriarcale. Grazie al supporto formativo L'ilith delle Pubbliche Assistenze Riunite di Empoli,



Le volontarie dello Sportello Vanessa

la nostra associazione ha formato alcune volontarie per avviare uno sportello dedicato all'ascolto e al sostegno. Il servizio è rivolto a donne di ogni età e cultura, con l'obiettivo di favorire la consapevolezza delle situazioni di disagio e accompagnarle nell'individuazione di percorsi adeguati per affrontarle e superarle. Fondamentale è la collaborazione con i Servizi Sociali, le Forze dell'Ordine, i Centri Antiviolenza e gli Enti Locali. La Pubblica Assistenza di Campi Bisenzio ha creduto fin dall'inizio in questo progetto: lo Sportello Vanessa è stato inau-

gurato l'8 dicembre 2024 e, da allora, è cresciuto sia nel numero delle volontarie sia nella visibilità, anche grazie al sostegno dell'Amministrazione comunale. Oggi il gruppo è composto da 10 volontarie, di cui 6 formate attraverso un percorso specifico e le altre attivamente coinvolte nelle iniziative sul territorio. Tra gli obiettivi futuri vi è il coinvolgimento delle scuole secondarie, per sensibilizzare le giovani generazioni al rispetto di sé e alla qualità delle relazioni tra pari, promuovendo una cultura di genere basata su uguaglianza e reciproco rispetto.

# La città dedica un viale al "suo" don Bruno Verdiani

Cerimonia partecipata per ricordare il parroco simbolo di impegno sociale e spirituale della comunità

Campi Bisenzio ha reso omaggio a don Bruno Verdiani, primo parroco della chiesa del Sacro Cuore di Gesù, con l'inaugurazione e la benedizione del viale a lui intitolato. La cerimonia, organizzata da don Massimo Marretti, si è svolta lo scorso 28 febbraio in un momento intenso e partecipato, alla presenza della famiglia, della comunità ecclesistica, di numerosi cittadini, associazioni e rappresentanti delle istituzioni, uniti nel ricordo e nella gratitudine verso una figura che ha lasciato un'impronta profonda nella vita della comunità. L'intitolazione del viale rappresenta non solo un gesto simbolico, ma un segno concreto di riconoscenza per l'impegno, la dedizione e l'umanità



Inaugurazione del viale intitolato a don Bruno Verdiani

IN CITTÀ

**"NON SEI SOLA,  
NOI CI SIAMO"**

I nostri contatti:  
cell: 3456816618  
da lunedì a venerdì 10.00-16.00

mail:  
vanessa@pacampi.it  
facebook:  
Vanessa PA Campi Bisenzio  
instagram:  
Vanessa\_pacampi

che don Bruno ha saputo trasmettere nel corso della sua vita, distinguendosi come figura di riferimento spirituale, sociale ed educativo per Campi Bisenzio. Scomparso il 13 luglio 2007, don Bruno Verdiani è stato a lungo parroco della Parrocchia del Sacro Cuore. Il suo ministero sacerdotale ebbe inizio nel 1968 presso la piccola chiesa conosciuta come "la Cappellina di don Bruno", divenuta negli anni un punto di riferimento per tanti fedeli. Grazie anche al suo impegno e al contributo della comunità, nel 1980 venne realizzata la chiesa di via De Gasperi, segnando un passaggio fondamentale per la crescita della parrocchia. Accanto all'attività pastorale, don Bruno si è distinto per il forte impegno educativo e sociale: per quasi vent'anni ha insegnato presso la scuola pubblica Matteucci, contribuendo alla formazione di generazioni di giovani. Ha promosso spazi di aggregazione giovanile e iniziative a sostegno delle persone più fragili, diventando un punto di riferimento per l'intera cittadinanza. L'intitolazione del viale nasce dal desiderio condiviso di onorare la memoria di un uomo che ha dedicato la propria esistenza al servizio degli altri, lasciando un segno indelebile nella storia e nel cuore di Campi Bisenzio.

DALLA PRESIDENZA  
DEL CONSIGLIO

# Elena Fiesoli, memoria e impegno per Campi Bisenzio

Dalla storia della prozia Tosca alla guida civica:  
una presenza che unisce memoria e futuro

C'è una memoria che non resta ferma nei libri di storia, ma continua a camminare tra le persone, trasformandosi in impegno concreto. È quella che oggi prende forma nell'attività istituzionale di Elena Fiesoli, vicepresidente del Consiglio comunale di Campi Bisenzio, eletta il 5 novembre 2024. La sua storia personale affonda le radici in una vicenda che appartiene profondamente alla comunità locale: Elena è infatti nipote di Tosca Fiesoli, giovane di 35 anni impegnata nell'associazionismo cattolico, uccisa nella notte del 7 agosto 1944 da un soldato tedesco mentre si difendeva da un tentativo di violenza. Un sacrificio che ha segnato la memoria collettiva della città e che oggi rivive in una nuova forma di servizio. Per Campi Bisenzio, la presenza di Elena tra i banchi del Consiglio comunale rappresenta molto più di un incarico istituzionale. È il segno di una continuità morale e civile, di un'eredità che si rinnova nel tempo. Accettando questo ruolo, Elena ha scelto di contribuire attivamente al governo della città, portando avanti – con strumenti diversi – lo stesso spirito di impegno e dedizione che animava la prozia. La sua



Elena Fiesoli

attività istituzionale si inserisce così in un legame profondo con la storia locale e con i valori della Resistenza: coraggio, senso civico e responsabilità verso la comunità. In lei, il ricordo di Tosca Fiesoli non è solo commemorazione, ma azione quotidiana per il bene collettivo. Nel suo ruolo di vicepresidente,

Elena affianca il presidente del Consiglio nella gestione delle sedute, garantendo il corretto svolgimento dei lavori e sostituendolo in caso di assenza. Un compito che richiede equilibrio, capacità di mediazione e attenzione al dialogo tra le diverse componenti politiche. «La vicepresidente svolge un ruolo fondamentale nel supportare l'assemblea e nel promuovere un clima di collaborazione e rispetto tra i consiglieri – ha commentato il presidente del Consiglio Antonio Montelatici – Elena porta con sé non solo competenza e dedizione, ma anche un forte senso di responsabilità verso la città e i cittadini». La sua presenza, ha aggiunto Montelatici, rappresenta «un segnale di continuità, di memoria viva e di impegno concreto, che unisce istituzione e comunità». Non solo un incarico formale, dunque, ma un esempio di partecipazione attiva e consapevole. In un tempo in cui il legame tra cittadini e istituzioni rischia spesso di indebolirsi, figure come quella di Elena Fiesoli dimostrano quanto sia ancora possibile costruire una politica radicata nei valori, capace di guardare al futuro senza dimenticare il passato.



## Il ricordo dell'ex consigliere Paolieri, esempio civico vivo

A due mesi dalla scomparsa del Consigliere comunale Giancarlo Paolieri, Campi Bisenzio continua a custodire con profondo rispetto il ricordo. La sua perdita, avvenuta dopo una breve malattia all'età di 85 anni, ha segnato profondamente tutta la comunità, che ancora oggi riconosce il suo valore umano, politico e istituzionale. La sua storia è quella di un impegno instancabile, costante e guidato dalla passione per il bene comune. Dagli inizi nel mondo sindacale, come primo segretario della Camera del Lavoro di Campi Bisenzio, fino al lungo

percorso nelle istituzioni, iniziato nel 1980 con la giunta guidata da Anna Maria Mancini e proseguito accanto ad Adriano Chini, in particolare nel ruolo di assessore ai lavori pubblici, Giancarlo ha dedicato tutta la sua vita alla crescita della città. Un incarico svolto con competenza, passione e una conoscenza profonda del territorio, che lo ha portato a contribuire in modo determinante allo sviluppo della città e alla cura dei suoi cittadini. A lui si devono, più e più volte nel tempo, la realizzazione e il miglioramento delle scuole, le opere pubbliche, la costruzione e il rifacimento

della rete fognaria, che conosceva a memoria, la rete idraulica del fiume e dei torrenti, e l'intero patrimonio del verde pubblico, pensato, realizzato e difeso con la stessa cura riservata alle opere più complesse. La sua capacità di pianificare, proteggere e valorizzare ogni angolo della città ha fatto sì che il territorio crescesse, con una visione lungimirante che ha lasciato un'impronta duratura. Giancarlo è stato un punto di riferimento per generazioni, capace di coniugare conoscenza del territorio e spirito di servizio, sempre orientato al bene comune. Forte anche il suo legame con il Circolo Rinascita, dove ha rappresentato per anni una presenza attiva e instancabile. La sua scomparsa lascia un vuoto profondo. Un vuoto politico, umano e civico. Perché quando se ne va una persona come Giancarlo, non perdiamo solo un Consigliere comunale in carica ma perdiamo un punto fermo, un esempio di cosa significhi davvero amministrare con responsabilità, passione e concretezza. A distanza di mesi, resta vivo il ricordo di un uomo che ha dedicato la propria vita a Campi Bisenzio, lasciando un'eredità fatta di impegno, generosità e amore autentico per la comunità. Il suo esempio continuerà a ispirare chiunque creda nel valore del servizio pubblico e della partecipazione civica



Per informazioni o appuntamenti con il Presidente del Consiglio rivolgersi all'ufficio Presidenza del Consiglio Comunale palazzo Comunale Tel. 055 8959635

NOTIZIE DAI  
GRUPPI  
CONSILIARI

## «Piano operativo, ridisegniamo la città e riduciamo il consumo di suolo»

Il nostro programma elettorale aveva tra le priorità la stesura del nuovo Piano operativo comunale (Poc), uno strumento urbanistico indispensabile per il comune, attraverso il quale l'amministrazione pianifica lo sviluppo della città per i prossimi 10-15 anni. A Campi mancava dal 2004. Lo abbiamo portato a compimento in metà consiliatura, con il contributo politico decisivo del nostro gruppo, che ha lavorato sin da subito per intraprendere una strada di netta discontinuità con le politiche urbanistiche delle precedenti amministrazioni. Tra i punti cardine del nuovo Piano: riduzione del 40% del consumo di suolo attraverso una diminuzione della superficie edificabile, recupero del patrimonio edilizio esistente, incremento del verde pubblico, inserimento di infrastrutture pubbliche fondamentali (circonvallazione ovest, tramvia, rotonda circconvallazione sud), interventi di messa in sicurezza idraulica del territorio. Con l'approvazione del nuovo Poc, Campi potrà tornare ad avere uno sviluppo ordinato e pianificato grazie ad un piano "moderno" e che tiene conto delle esigenze di una città di 50000 abitanti.

Brian Ceccherini  
Campi a Sinistra

## «Centrodestra e la mozione sulla sicurezza: assenza del Sindaco e delle forze dell'ordine alle commissioni»

Il centrodestra, oggi riunito, grazie al lavoro congiunto dei suoi rappresentanti in Consiglio comunale ed in particolare di Paolo Gandola rappresentante di Forza Italia/Udc/Partito Liberale/Lista Bresci, Lega, Centrodestra campigiano e Cambiare si può, di Nicola Douglas De Fenzi di Impegno Vero per Campi e di Roberto Valerio di Fratelli d'Italia già dall'autunno scorso erano tornati a richiedere a gran voce la convocazione di apposite commissioni sulla sicurezza, con la partecipazione delle forze dell'ordine e dei responsabili della gestione dell'ordine pubblico e del Sindaco. Purtroppo, la commissione convocata a Dicembre 2025 non ha visto la partecipazione né del Sindaco, né dei rappresentanti delle forze dell'ordine, che per motivi non meglio chiariti hanno deciso di non partecipare. Andata a vuoto la richiesta di una nuova convocazione a stretto giro con la partecipazione degli assenti, i Consiglieri hanno dunque deciso di presentare le proprie idee sul tema sicurezza in Consiglio comunale con una apposita mozione

Paolo Gandola  
FI/UDC/PLI/Lega/Centrodestra Campigiano

## Mozione di Si Parco No Aeroporto contro il ddl 1715, per difendere il modello del consenso

Come capogruppo di Si Parco No Aeroporto, ho presentato insieme a Brian Ceccherini (Campi a Sinistra) e Marco Monticelli (Farecittà) una mozione con cui il consiglio comunale di Campi Bisenzio si è pronunciato contro il disegno di legge A.S. 1715 sulla violenza sessuale. Ritengo che questo testo rappresenti un arretramento rispetto al modello del consenso già approvato dalla Camera dei deputati, che pone al centro la volontà della persona. La riformulazione adottata dalla Commissione Giustizia del Senato reintroduce la centralità del dissenso e rischia di riproporre schemi culturali e giuridici già ampiamente criticati. In questo modo, l'onere della prova e della credibilità ricade ancora una volta su chi subisce la violenza, invece di tutelarne pienamente i diritti. Abbiamo quindi impegnato il Sindaco e la Giunta a farsi interpreti della volontà del Consiglio e a intervenire attivamente presso il Senato e il Governo affinché il disegno di legge A.S. 1715 venga ritirato e venga recepito il modello del consenso già approvato dalla Camera dei deputati, garantendo così maggiore tutela alle vittime e rafforzando i diritti civili.

Ivana Fiorita  
Capogruppo Si Parco No Aeroporto  
No inceneritore

## Mozione per rafforzare la sicurezza e potenziare le stazioni dei Carabinieri

La mozione a firma congiunta Gandola, Valerio e Douglas De Fenzi è stata depositata il 17 dicembre 2025 e presentata in Consiglio comunale da Roberto Valerio in data 10 febbraio 2026. La mozione chiedeva: di redigere atti ufficiali, controfirmati anche da tutti i Capigruppo disponibili, al Governo e ai Ministeri competenti la creazione sul nostro territorio di una "tenenza" dell'Arma dei Carabinieri; di richiedere l'aumento del numero di personale in forze alle due attuali stazioni dei Carabinieri. Inoltre, di valutare, anche nell'ottica di una riorganizzazione e dell'aumento del personale effettivamente attivo per il controllo del territorio, la possibilità di unificare in unica sede le due stazioni dei Carabinieri di Campi e S. Piero a Ponti, elevandone il livello a "tenenza". Si chiedeva poi un protocollo di intesa per impegnare in modo costante e continuativo il personale del Commissariato di Polizia di Sesto in operazioni di controllo del territorio del Comune di Campi Bisenzio

Nicola Douglas De Fenzi  
Impegno Vero per Campi

## «Nuova pista: sicurezza e rigore tecnico al centro del dibattito consiliare»

Come più volte discusso in Consiglio comunale, attraverso mozioni e interventi dei diversi gruppi consiliari, il progetto della nuova pista dell'aeroporto di Peretola rappresenta un tema strategico per la Piana fiorentina. La questione non riguarda solo le rilevanti ricadute infrastrutturali e ambientali, ma soprattutto le conseguenze dirette sulla sicurezza dei cittadini e sulla vivibilità dei territori interessati.

Il dibattito consiliare ha evidenziato più volte la necessità di affrontare la questione con la massima trasparenza e con un approccio rigorosamente tecnico, evitando semplificazioni, accelerazioni procedurali o decisioni che possano trascurare elementi essenziali di valutazione. In particolare, è sempre emersa l'esigenza di considerare attentamente le possibili interferenze con altre opere pubbliche già previste o in fase di progettazione, tra cui il tracciato della tramvia verso Sesto Fiorentino, garantendo che ogni scelta sia compatibile con le infrastrutture esistenti e future. È fondamentale che le decisioni rispettino pienamente le norme Icao, le aree di tutela della navigazione aerea e i piani di rischio aeroportuali, senza comprimere verifiche indispensabili, sottovalutare criticità o trascurare impatti potenziali sulla salute, sull'ambiente e sulla sicurezza della comunità.

Marco Monticelli  
Capogruppo Fare Città

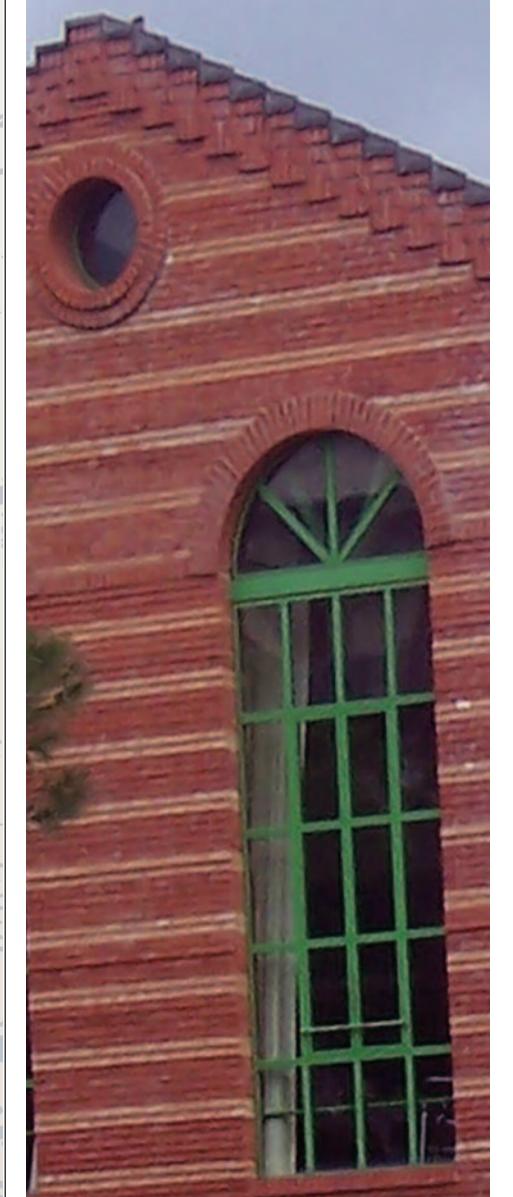
## La mozione non è stata approvata

Si chiedeva, nella medesima mozione sulla sicurezza, di rendere più efficace il prezioso contributo fornito dalla Polizia Locale di Campi Bisenzio, dotandola di un adeguato "Comando" fornito di control-room e celle di sicurezza per i fermi, dotando i poliziotti, possidenti i necessari requisiti di legge, dei c.d. "distanziatori tattici" e garantendo l'istituzione del c.d. "terzo turno" durante l'intero arco della settimana.

Durante una discussione consiliare fatta di "stiamo già facendo", "stiamo lavorando" e "abbiamo sempre sostenuto", la mozione è stata bocciata dalla maggioranza ed in particolare dai Consiglieri Brazzini, Ceccherini, Di Prinzi, Fiorita, Monticelli, Morreale, Pignatelli, Trapassi, Alessi, Tofani, Fiesoli, Ubaldini, Cavacocchi e dal Sindaco Tagliaferri.

Cari concittadini, valutate voi. Ovviamente il seduta è disponibile online su: <https://campibisenzio.consigliocloud.it/meetings/TDNsOW8xSVBwc289> al punto N.9

Roberto Valerio  
Fratelli d'Italia





TEATRODANTE  
CARLO MONNI

Piazza Dante, 23

teatrodante  
carlo monni



FONDAZIONE | Accademia dei Perseveranti

#### ORARI APERTURA BIGLIETTERIA

dal martedì al venerdì dalle ore 17  
alle ore 20, il sabato dalle ore 15  
alle ore 19 e un'ora prima  
dell'inizio degli spettacoli.

Tel 055 8940864 / 346 3038170  
(numero attivo via whatsapp solo in orario  
di apertura della biglietteria)  
biglietteria@teatrodante.it

#### Direzione generale

Sandra Gesualdi  
sandra.gesualdi@teatrodante.it

#### Organizzazione

federica.padovano@teatrodante.it  
Tel. 055 8979403 (interno 2)  
Cell. 328 6790700

#### Segreteria

segreteria@teatrodante.it  
Tel. 055 8979403 (interno 1)

#### Ufficio stampa CP Plus

Sara Chiarello sara.chiarello@cpplus.it  
Luca Starita  
luca.starita@cpplus.it



#### ORARIO PER IL PUBBLICO

**Piccola Biblioteca:**  
iscrizioni, prestito e restituzione  
libri per l'infanzia; servizi  
interbibliotecari; laboratori e attività  
lunedì, dalle ore 14:00 alle ore 19:00  
dal martedì al venerdì, 9:00 - 19:00  
sabato, 9:00 - 12:30 e 15:00 - 19:00

#### Bibliobus:

iscrizioni, prestito e restituzione libri;  
servizi interbibliotecari  
lunedì, 14:15 - 19:00  
dal martedì al venerdì, 9:15 - 13:45  
e 14:15 - 19:00  
sabato, 9:15 - 12:30 e 15:00 - 19:00

#### Punto Biblioteca al

Museo Archeologico di Gonfienti:  
iscrizioni, prestito e restituzione  
libri del bibliomuseo; attività  
giovedì, 9:00 - 14:00 e 15:00 - 19:00

# Teatro e infanzia, l'immaginazione che costruisce il futuro

Spettacoli, scuola e festival: a Campi un percorso che educa bambini e famiglie alla bellezza

di **Sandra Gesualdi**  
Direttrice Generale Fondazione  
Accademia dei Perseveranti

Prendersi cura della conoscenza dei bambini e delle bambine è una scelta profondamente politica e, allo stesso tempo, poetica. Significa riconoscere loro il diritto all'immaginazione, alla complessità, alla bellezza, alla felicità. Significa offrire strumenti per leggere il mondo, non solo per abitarlo. In un tempo che tende a semplificare, colmo di conflitti e storture atroci, il teatro è uno spazio di libertà: allena lo sguardo, educa all'ascolto, costruisce pensiero critico e relazione. È in questa direzione che prosegue il percorso primaverile della Fondazione Accademia dei Perseveranti e del Teatrodante Carlo Monni dedicato ai più piccoli e alle famiglie. La Stagione per bambini e ragazze continua ad aprire con appuntamenti che mettono al centro dialogo, identità e incontro. Domenica 12 aprile andrà in scena in teatro Tippi e Toppi, una storia delicata sull'amicizia oltre le differenze linguistiche e culturali. Domenica 19 aprile sarà la volta di Evelina vien dal mare, una fiaba contemporanea sull'unicità e sull'accettazione di sé. Due spettacoli che parlano ai più piccoli con linguaggi artistici accessibili e profondi, capaci di aprire domande e non di chiuderle. Il mese di maggio sarà dedicato ai saggi della Scuola di Teatro e ai laboratori scolastici: il palcoscenico diventerà luogo di restituzione



e comunità, accogliendo il lavoro svolto durante l'anno da studenti e studentesse. Un momento che restituisce valore all'educazione artistica come parte integrante della crescita. Questo cammino guarda già a Luglio Bambino 2026, in programma dall'8 al 19 luglio, a partire dai Comuni dell'Area metropolitana per arrivare il 15 luglio in centro a

Campi B. zio e che quest'anno ha come tema Immaginazione! Senza confini. Un invito a superare barriere geografiche, culturali e generazionali, trasformando la città in uno spazio condiviso di creatività. Perché l'immaginazione non è fuga dalla realtà, è il primo passo per cambiarla, non è evasione, ma una forma profonda di conoscenza e di libertà. Attraverso il teatro, la danza, la musica e il circo contemporaneo, il festival trasformerà la città in un grande spazio diffuso di creatività, dove piazze, parchi e luoghi quotidiani diventeranno scenari di incontro e meraviglia. In questo spirito, è già aperta la call rivolta alle scuole primarie per la creazione della mascotte del festival e a tutte le associazioni del territorio che potranno proporci eventi culturali e laboratori per bambini e bambine (le adesioni entro il 20 aprile a [info@lugliobambino.com](mailto:info@lugliobambino.com)). Il nostro impegno continua a essere quello di costruire un teatro aperto, inclusivo e radicato nel territorio, capace di parlare a tutte le età. Perché è proprio nell'immaginazione condivisa che nascono comunità più consapevoli, curiose e capaci di futuro.

## LiBeR 150: il viaggio come scoperta, crescita e libertà

Con il numero 150, "LiBeR", il trimestrale dedicato alla letteratura per ragazzi edito dalla Fondazione Accademia dei Perseveranti e dal Comune di Campi Bisenzio, sceglie di mettere al centro un fenomeno antico e sempre attuale: il viaggio. Non solo lo spostamento nello spazio, ma un gesto culturale e umano che attraversa storie, supera confini, mette in moto immaginazione e crescita. Il numero segna anche l'avvio di una redazione rinnovata, che accompagna la rivista in una nuova fase del suo percorso con nuove competenze ed energie. Tra i contributi, Irene Greco, racconta il viaggio come atto di scelta e di libertà da qui si snoda un percorso ricco di voci e prospettive, mentre Matteo Biagi esplora il valore educativo dell'andare lontano, del conoscere e del guardare il mondo

con occhi nuovi. Il tema si declina anche nelle stagioni della vita: Alberto Rossetti racconta l'adolescenza come un viaggio che cambia chi siamo passo dopo passo, mentre Fabrizio Silei indaga il movimento più intimo e invisibile, il viaggio interiore. Non mancano incursioni nel fantastico e nella letteratura di genere, con il dossier sul fantasy curato da William Grandi e l'intervento di Pierdomenico Baccalario sulla tradizione della letteratura di viaggio. Tra interviste, racconti e rubriche, il numero 150 costruisce così una

vera mappa di itinerari possibili: cammini reali e simbolici, esplorazioni del mondo e di sé. Perché ogni viaggio – come ricordano le pagine di questo numero – è anche un atto di rivoluzione gentile, un modo per immaginare confini più larghi e mondi ancora da scoprire. Liber #150 sarà presentato al Bologna Children's Book Fair, il 15 aprile, e a maggio al Salone internazionale del libro di Torino.

Sandra Gesualdi



Illustrazione  
di Chiara Revetria  
da LiBeR 150

# Vasi d'inganno. Imitazioni vascolari tra mito e collezionismo

Un progetto di didattica museale per la costruzione del pensiero critico

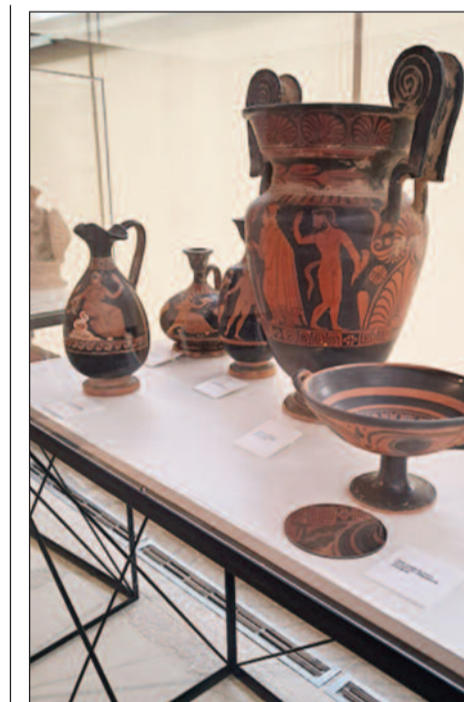


Particolare dei reperti in mostra di ispirazione magno-greca

#### di Francesca Bertini

Direttrice scientifica Museo  
Archeologico di Gonfienti

La mostra Vasi d'inganno. Falsi reperti ma vero mito, in corso presso il Museo Archeologico di Gonfienti, nasce dalla collaborazione tra il Comune e la Soprintendenza, che ha messo a disposizione un nucleo di materiali non autentici e privi di contesto stratigrafico, provenienti da un'unica raccolta privata. Indagare il falso come strumento didattico consente un esercizio critico e un'occasione di approfondimento sulle dinamiche della produzione ceramica antica. Il gruppo dei reperti richiama l'ambito culturale delle colonie della Magna Grecia, con evidenti rimandi alla ceramica apula. A un primo sguardo le forme e le iconografie sembrano rifarsi a modelli attestati; tuttavia, un'analisi stilistica e tipologica più attenta ne rivela la natura imitativa. È noto come i falsari tendano a replicare schemi figurativi celebri, ma proprio nella reiterazione emergono incoerenze che tradiscono l'assenza di una piena comprensione del linguaggio formale antico. Un caso esemplare è il cratere a colonnette che rielabora il tema dell'ammantato, frequente nella produzione attribuita al Pittore di Pisticii. Nei modelli autentici la scena presenta solitamente tre giovani in conversazione, allusione ai rituali di passaggio e all'iniziazione alla vita adulta. Nel vaso esposto, invece, compare un solo personaggio: la riduzione numerica altera la sintassi narrativa e svuota di significato il riferimento al mito e al contesto sociale cui la scena originariamente rimandava. L'emulazione dei



vasi attici, tipica delle officine magno-greche, risulta qui solo superficialmente evocata. Analoghe incongruenze emergono nei motivi accessori: palmette, girali, meandri e fasce ornamentali che, nella ceramica antica, rispondono a schemi codificati e coerenti con la morfologia del vaso. Nei pezzi in mostra tali elementi appaiono talvolta impropri o incongrui rispetto al tema figurato, segno di una conoscenza frammentaria dei repertori decorativi. Particolarmente significativo è il confronto con i vasi a vernice nera decorati con tralci di vite, che richiamano lo stile di Gnathia, caratterizzato da sovradipinture in bianco, giallo e rosso. Negli esemplari non autentici le pennellate policrome sono sostituite da parti graffite e da incrostazioni artificiali applicate con

collanti per simulare l'invecchiamento. Le concrezioni, presenti anche in altri vasi, spesso concentrate in aree prive di decorazione e sorprendentemente assenti sulle scene figurate, rivelano un processo di "antichizzazione" costruito a posteriori. Anche l'analisi morfologica offre elementi decisivi. Le due coppe, kylikes in greco, presentano una vasca eccessivamente profonda rispetto agli esemplari attici e apuli noti; il cratere a campana sviluppa un'altezza sproporzionata rispetto al diametro massimo del corpo. Tali anomalie nelle proporzioni possono indicare una conoscenza indiretta dei modelli, mediata probabilmente anche da repertori fotografici più che da uno studio autoptico degli originali. La lettura integrata dei dati morfologici e stilistico-tipologici, affiancando, ma non sostituendo, le analisi di laboratorio, consente di contribuire il riconoscimento della natura dei reperti. In questa prospettiva, la mostra assume un valore che trascende l'esposizione temporanea: diviene laboratorio di metodo, esercizio di educazione allo sguardo e alla verifica delle fonti. In un'epoca segnata dalla diffusione delle fake news, la falsificazione archeologica offre una metafora potente. Come nelle notizie manipolate, anche nei reperti imitativi la verosimiglianza può ingannare un'osservazione superficiale. Vasi d'inganno invita dunque a riflettere non soltanto sull'arte della contraffazione, ma sul valore dell'osservazione attenta, dell'analisi critica, della conoscenza dei contesti e del confronto con i modelli autentici, strumenti imprescindibili di discernimento.



MUSEO  
ARCHEOLOGICO  
DI GONFIENTI

Via Roma, 6



Vieni a visitare la mostra  
**VASI D'INGANNO:**  
Falsi reperti ma vero mito.  
L'ingresso alla mostra è incluso  
nel biglietto di ingresso del Museo!

Info 055 8959701

Email [info@museogonfienti.it](mailto:info@museogonfienti.it)

Sito web [www.museogonfienti.it](http://www.museogonfienti.it)

Aperto dal mercoledì alla domenica

- Mercoledì 9.00 - 14.00
- Giovedì 9.00 - 14.00 | 15.00 - 19.00
- Venerdì 9.00 - 14.00
- Sabato 15.00 - 19.00
- Domenica 15.00 - 19.00

MUSEO  
ARCHEOLOGICO  
GONFIENTI

REGIONE  
TOSCANA

MUSEO  
DI RILEVANZA  
REGIONALE

#### ORARI DI APERTURA

Mercoledì 9.00 - 14.00  
Giovedì 9.00 - 14.00 / 15.00 - 19.00  
Venerdì 9.00 - 14.00  
Sabato 15.00 - 19.00 • Domenica 15.00 - 19.00  
Ultimo ingresso ore 18.30

#### Direttrice scientifica

Francesca Bertini  
[f.bertini@comune.campi-bisenzio.fi.it](mailto:f.bertini@comune.campi-bisenzio.fi.it)

#### Contatti

Informazioni e prenotazioni:  
[info@museogonfienti.it](mailto:info@museogonfienti.it)  
Prenotazioni scuole:  
[didattica@museogonfienti.it](mailto:didattica@museogonfienti.it)  
Tel. 0558959701  
[www.museogonfienti.it](http://www.museogonfienti.it)

Iscriviti alla nostra newsletter per restare aggiornato sulle iniziative del Museo archeologico di Gonfienti!

# Trentamila tulipani per celebrare la pace al Convento della Bettina

Da non perdere una visita all'istituto religioso dove è nata l'esperienza della Beata Madre Teresa Maria della Croce

Dallo scorso 21 marzo Campi Bisenzio ha un luogo di pace in più: l'Orto della Bettina, realizzato grazie al progetto dell'Associazione Bettina Onlus con il patrocinio del Comune di Campi Bisenzio. Un orto che in realtà è un fantastico campo in cui sono stati piantumati 30.000 tulipani. Uno spettacolo. Tulipani come simbolo della pace dato che nell'Orto della Bettina rappresentano proprio la colomba della Pace circondata dalle 12 stelle simbolo di unità, solidarietà ed armonia e i quattordici raggi che rappresentano i ventisette Paesi europei insieme al Comune di Campi Bisenzio. A partire dal giorno dell'inaugurazione, il parco è accessibile gratuitamente tutti i giorni dalle 9:30 alle 12:30 e dalle 14:00 alle 18:00, permettendo ai visitatori di passeggiare tra i percorsi immersi nei colori dei tulipani. E' inoltre possibile raccogliere e portare a casa i fiori con un'offerta di 1 euro a fiore, destinata all'Associazione Bettina Onlus per il sostegno e la cura del progetto. Il ricavato delle offerte sarà utilizzato per il restauro della chiesa del convento. Su prenotazione, sarà anche possibile visitare il Convento della Bettina, patrona del territorio comunale di Campi Bisenzio. Per chi non l'ha ancora visitato il Convento rappresenterà una grande sorpresa perché racchiude tutta la straordinaria storia della Beata Madre Teresa Maria della Croce, la Bettina patrona di Campi Bisenzio: fu lei nel

1879 ad acquistare la piccola chiesa di San Giusto e il casale che vi era addossato per farne il nucleo del futuro convento. Nel 1885 ormai inglobata la piccola chiesa nel convento, si decise di realizzare la nuova chiesa,

dedicata al Sacro Cuore di Gesù; proprio in quella chiesa nel 1888 vennero vestite le prime 28 suore con l'abito delle carmelitane tra le quali proprio Bettina. Fu quello l'inizio di una grande storia che prosegue tutt'oggi.



Per maggiori informazioni e per prenotare una visita guidata, è possibile contattare il numero 3920676575 (Andrea).

## L'Orto di Bettina La Pace si coltiva

Il nostro auspicio è che la colomba della Pace, circondata dalle dodici stelle simbolo di unità, solidarietà e armonia, e i quattordici raggi che rappresentano i ventisette Paesi europei insieme al Comune di Campi Bisenzio, possano lavorare uniti per la pace in Ucraina e in Palestina, raffigurate nella striscia orizzontale.

A sinistra il progetto, di una visione dall'alto della realizzazione dell'Orto



# Campi Bisenzio installa AirQino per monitorare aria e clima

Tre centraline per dati in tempo reale su inquinamento e meteo, a supporto di ambiente e salute pubblica

Campi Bisenzio rafforza il proprio impegno per la tutela dell'ambiente e della salute pubblica con l'installazione di tre centraline AirQino, un sistema innovativo per il monitoraggio della qualità dell'aria e dei parametri meteorologici. Il progetto, realizzato con un investimento complessivo di 12.000 euro, rappresenta un passo importante verso una gestione più consapevole e sostenibile del territorio. Le centraline sono state collocate in tre punti strategici del Comune: presso il cantiere comunale di via del Paradiso, nel parcheggio comunale di via Rucellai e all'interno della scuola Gandhi di San Donnino. Una scelta che consente di raccogliere dati significativi in contesti diversi, tra aree operative, zone urbane e ambienti scolastici. Il sistema AirQino, sviluppato in collaborazione con il Cnr - Istituto di BioEconomia di Firenze, utilizza sensori di nuova generazione validati scientificamente, in grado di rilevare in tempo reale numerosi parametri ambientali. Tra questi, le concentrazioni di polveri sottili, ossidi di azoto e ozono, oltre a temperatura, umidità, vento e precipitazioni.

La disponibilità di dati aggiornati e puntuali permetterà all'Amministrazione comunale di conoscere con maggiore precisione lo stato della qualità dell'aria, individuare eventuali criticità e pianificare interventi mirati. Allo stesso tempo, il sistema contribuirà a rafforzare la trasparenza e l'informazione verso i cittadini, che potranno accedere liberamente ai dati attraverso una piattaforma online dedicata. Un aspetto particolarmente rilevante del progetto riguarda il monitoraggio dei fenomeni meteorologici. Le centraline sono infatti dotate anche di pluviometro e sensori in grado di misurare l'intensità e la direzione del vento, oltre alla quantità



Centralina AirQino

di pioggia. Si tratta di informazioni preziose per comprendere meglio le dinamiche climatiche locali e supportare le attività di prevenzione, soprattutto in relazione a eventi intensi come le cosiddette "bombe d'acqua". Significativa anche la presenza di una centralina all'interno della scuola Gandhi di San Donnino, che apre nuove opportunità sul piano educativo. Studenti e insegnanti potranno utilizzare i dati per approfondire temi legati all'ambiente, alla qualità dell'aria e ai cambiamenti climatici,

sviluppando una maggiore consapevolezza del contesto in cui vivono. Il monitoraggio ambientale su scala locale si conferma così uno strumento fondamentale per migliorare la qualità della vita nelle città. Con AirQino, Campi Bisenzio compie un passo concreto verso un futuro più sostenibile, basato sulla conoscenza, sulla prevenzione e sulla partecipazione attiva della comunità.

## IN COLONNA

### Carta d'Identità Elettronica (Cie)

Come riportato nella Circolare n. 76/2025 emanata dal Ministero dell'Interno, a partire dal 3 agosto 2026 tutte le carte di identità cartacee cesseranno di essere valide, sia per l'espatrio sia come documento di riconoscimento sul territorio nazionale, indipendentemente dalla data di scadenza indicata. Per questo motivo i cittadini che sono ancora in possesso del documento cartaceo sono invitati a programmare per tempo la sostituzione con la Carta d'Identità Elettronica (CIE), evitando di attendere l'avvicinarsi della scadenza. La CIE viene rilasciata esclusivamente su appuntamento presso lo sportello anagrafico del Comune e richiede la presenza personale dell'interessato, compresi i minori. La prenotazione deve essere effettuata tramite l'Agenda ministeriale dedicata alla Carta d'Identità Elettronica. Per facilitare l'accesso al servizio, il Comune mette inoltre a disposizione un supporto per le persone che, per età, condizioni di salute o difficoltà nell'utilizzo degli strumenti informatici, non riescono a prenotare autonomamente online: è possibile contattare i numeri 055 8959408 - 055 8959409, dove un operatore fornirà assistenza nella prenotazione. Una volta completata la richiesta, la CIE viene prodotta e spedita tramite posta raccomandata entro circa sei giorni lavorativi. Il cittadino può scegliere se riceverla direttamente al proprio indirizzo oppure ritirarla presso il Palazzo comunale. L'Amministrazione invita quindi la cittadinanza a procedere alla sostituzione del documento con anticipo, così da evitare disagi e garantire la disponibilità di un documento di identità valido.

## Arriva lo Scout Park, divertimento sicuro per i più giovani

Il 23 e 24 maggio torna a Campi Bisenzio la kermesse del Corpo Nazionale Giovani esploratori

Ormai è una bella tradizione che si ripete: anche quest'anno si svolgerà a Campi Bisenzio lo Scout Park organizzato dagli Scout Cngei (Corpo Nazionale Giovani esploratori ed Esploratrici Italiani) del gruppo 5 di Firenze: la data è fissata per il 23 e il 24 maggio presso il Parco Masaccio a due passi dal centro storico di Campi Bisenzio. La formula sarà quella di sempre con la zona Masaccio che si trasformerà in una sorta di luna park a cielo aperto in cui i ragazzi potranno sperimentare tutte le attività proposte dagli Scout nella vita all'aperto. «Lavoreremo su più fasce d'età – spiegano gli organizzatori – offrendo a tutti la possibilità di misurarsi con tutte le attività dalle più semplici come la pesca con gli ami, alle costruzioni in legno, alla vita nelle tende canadesi, fino alle attività più complesse con le realizzazioni in legno. Per fare un esempio altre volte siamo riusciti a realizzare una catapulte in legno e a montarla». Insomma a farla da padrone sarà come sempre il fascino della vita all'aperto con mille giochi di cui ma-



L'edizione 2025 di Scout Park

gari si sta perdendo la memoria come "schiacciailchiodo" o "soffialapallina" o "giralruota" senza dimenticare ovviamente un grande classico come il tiro ai barattoli. Parola d'ordine quindi divertirsi stando insieme seguiti da

educatori preparati e appassionati che stanno continuando la grande tradizione del Cngei, associazione scout laica nata nel 1913 e attiva in tutta la provincia di Firenze con oltre 500 iscritti.

di Filippo Faggi

Nel 1973, grazie a un'idea di don Bruno Verdiani, presso la Pieve di Santo Stefano nasceva la "Compagnia Teatrale Giovanile Santo Stefano". Nel 1996 la compagnia si è costituita ufficialmente come associazione culturale senza scopo di lucro, assumendo il nome "Associazione Teatrale Santo Stefano", poiché il termine "giovanile" era ormai scomparso. Il gruppo è oggi formato da 15 volontari che si occupano dell'allestimento completo degli spettacoli, dalle scenografie ai costumi, senza percepire alcun compenso, mantenendo lo scopo originario: fare beneficenza.

Inizialmente il repertorio era esclusivamente vernacolare, con testi classici della Commedia Fiorentina. Dalla metà degli anni '90, al vernacolo si sono alternati testi in lingua italiana e straniera, privilegiando sempre il genere brillante. Tra i lavori più significativi si ricordano gli adattamenti teatrali dei film Angeli con la pistola di Frank Capra, Ninotchka di Ernst Lubitsch, Nel bel mezzo di un gelido inverno di Kenneth Branagh, e dei romanzi I romanzi del caffè di Toshikazu Kawaguchi e Sorelle Materassi di Aldo Palazzeschi, riadattato da Oreste Pelagatti. La compagnia ha partecipato a numerose rassegne tea-

## Associazione Teatrale Santo Stefano, 50 anni di scena

Dal 1973 volontari tra tradizione e innovazione, sul palco con "Le tre Grazie" a chiusura stagione 25/26

trali regionali e nazionali, calcando palcoscenici prestigiosi come il Teatro Pacini di Pescia, il Comunale di Carpi, il Comunale de L'Aquila, il Teatro dei Marsi di Avezzano e il Teatro dei Concoridi di Acquaviva, ottenendo diversi riconoscimenti. In particolare, con la commedia Tango, Monsieur? di Aldo Lo Castro sono stati premiati Filippo Faggi per la regia, Giuliana Panerai come migliore attrice protagonista e la compagnia nel suo insieme. Dal 28 marzo al 19 aprile, al Teatro Santo Stefano, a chiusura della stagione 25/26, andrà in scena la nuova e divertente commedia Le tre Grazie di Filippo Faggi.



Un momento dello spettacolo

## L'Atletica Campi cresce: 40 anni tra sport e comunità

Dalla nascita nel 1985 a 700 iscritti: lo Zatopek e le attività fanno di Campi un polo sportivo

L'Atletica Campi Bisenzio nasce nel 1985 dalla Podistica Sanmartinese. Il primo presidente e fondatore, insieme a un gruppo di volontari, è stato Ezio Borborini. In questi 40 anni la società ha compiuto un importante percorso di crescita, segnato in modo decisivo dall'inaugurazione dello Stadio Emil Zatopek nel 2002: allora i tesserati erano circa 50, mentre a fine 2025 hanno raggiunto quota 700. Nel tempo l'Atletica Campi Bisenzio è diventata un punto di riferimento per la comunità locale e per i comuni limitrofi, offrendo attività per tutte le età: corsi di ludico-motoria per bambini dai 3 ai 4 anni, avviamento allo sport dai 5 ai 10 anni, atletica leggera dagli 11 anni in su, oltre a un gruppo podistico che conta oltre 50 partecipanti. Sono attivi anche corsi di ginnastica dolce e Afa (Attività Fisica Adattata), realizzati in collaborazione con la Asl. Da oltre 30 anni la società organizza il Trofeo Scolastico, rivolto agli studenti delle scuole medie di Campi Bisenzio e dei comuni vicini: nell'ultima edizione hanno partecipato 10 istituti. Accanto a questa attività storica, l'impianto ospita

durante l'anno un fitto calendario di eventi sportivi e scolastici. Si parte il 18 aprile con la Coppa Toscana Ragazzi Fidal, seguita il 22 aprile dalla Finale Regionale dei Giochi Studenteschi per le scuole medie. Il 26 aprile si terrà il Trofeo "Bettina", mentre il 28 aprile sarà dedicato alla Festa "Campi si Muove" per l'infanzia. A maggio sono in programma il Campionato di Società Allieve e Allievi (2-3 maggio), il Trofeo scuole "Paoli - Beata Giovanna" (4 maggio), una nuova edizione di "Campi si Muove" (9 maggio) e la Festa "Liberi di Educare" (14 maggio). Seguiranno, il 22 maggio, una manifestazione scolastica contro la fame e, il 23 maggio, la festa della Scuola Matteucci. Il calendario proseguirà il 10 giugno con la festa finale dell'Istituto Margherita Hack e si concluderà il 13 e 14 giugno con la Finale Regionale del Campionato di Società Cadetti/e Fidal. Il direttivo, interamente composto da volontari, è guidato dal presidente Riccardo Bicchi e dal vicepresidente Simone Luca Ballerini, con le segretarie Agata e Giulia Piattelli e i consiglieri William Ferraro, Giovanni

Ganucci, Luca Lumini ed Ennio Sarli. Il direttore tecnico Alessandro Balli coordina uno staff di 16 tra tecnici e istruttori. L'impianto Zatopek rappresenta oggi un punto di riferimento a livello locale, provinciale, regionale e nazionale, confermandosi uno spazio centrale per lo sport, la scuola e la comunità.



Atletica Campi

## Un legame oltre il campo: San Lorenzo e Quartotempo insieme

Inclusione e sport uniscono le due squadre campigiane in un percorso condiviso di valori e amicizia

Il calcio come linguaggio universale di inclusione trova a Campi Bisenzio una testimonianza concreta nella sinergia tra l'Asd San Lorenzo e il Quartotempo Calcio Non Vedenti, una collaborazione consolidata che continua a dare frutti preziosi. L'ultima conferma di questa fratellanza sportiva si è avuta presso l'impianto "Dino Manetti" di San Piero a Ponti, teatro della prima giornata del Campionato Nazionale di calcio a 5. Sugli spalti, una folta delegazione del San Lorenzo ha fatto sentire calore e vicinanza, sostenendo gli amici del Quartotempo nel loro debutto stagionale. Non si è trattato di una semplice visita di cortesia, ma dell'ennesimo tassello di



La formazione di Quartotempo

un percorso condiviso che vede le due realtà camminare fianco a fianco da anni, con allenamenti, eventi e iniziative comuni. "Sostenere il Quartotempo significa onorare i valori più puri dello sport," sottolineano i rappresentanti del San Lorenzo, ribadendo un legame che va ben oltre il risultato tecnico e che insegna rispetto, collaborazione e inclusione. Questa partnership rappresenta un'eccellenza del territorio campigiano, capace di abbattere barriere e dimostrare che, quando si parla di passione, amicizia e appartenenza, non esistono limiti. Un esempio concreto di come lo sport possa diventare veicolo di valori sociali, crescita personale e partecipazione comunitaria.



**NUOVA**  
**SCUOLA**  
**TEATRO DANTE**  
**CARLO MONNI**  
ANNO DIDATTICO 25/26

**PER INFORMAZIONI**

Teatro Dante Carlo Monni

Piazza Dante 23, Campi Bisenzio, FI

Tel. 0558940864 // ☎ 346 3038170 // biglietteria@teatrodante.it

www.teatrodante.it/scuola-di-teatro

Accademia dei Perseveranti

COMUNE DI  
CAMPI BISENZIO

teatro dante  
carlo monni

# Mille e Una Scena

RASSEGNA TEATRALE DEI SAGGI DI FINE ANNO

Un percorso di spettacoli che racconta un anno di lavoro, crescita e creatività degli allievi e delle allieve della scuola.

**Dai 3 ai 99 anni, tutti in scena!**

**VENERDÌ 8 MAGGIO ORE 21:00**

**Che sintomi ha?**

Corso Antiossidante Insegnante *Valentina Cappelletti*

**SABATO 9 MAGGIO ORE 16:00**

**Il principe pilota**

Corso Vitamina Insegnante *Valentina Cappelletti*

**SABATO 9 MAGGIO ORE 21:00**

**Ristorante al Dante:**

cucina teatrale di scene gustosamente comiche

Corso Energizzante Insegnante *Valentina Cappelletti*

**DOMENICA 10 MAGGIO ORE 16:00**

**Villa Giulietta:**

un sogno shakespeariano

Corso Antiossidante Insegnante *Valentina Cappelletti*

**DOMENICA 10 MAGGIO ORE 21:00**

**Frida**

Corso Quinte Insegnante *Valentina Cappelletti*

**LUNEDÌ 11 MAGGIO ORE 21**

**Come più vi piace**

Corso La Biennale Insegnanti *Luisa Cattaneo e Gabriele Gialfreda*

**MERCOLEDÌ 13 MAGGIO ORE 18.30**

**Il nostro mondo**

Corso Io, Tu, Noi Insegnante *Francesco Grossi*

**GIOVEDÌ 14 MAGGIO ORE 21**

**Fame di Fama**

Corso Il tuo momento Insegnante *Vania Rotondi*

**DOMENICA 17 MAGGIO ORE 18**

**Psycho, Love and Money**

Un conflitto familiare, d'amore, coscienza e comicità

Corso Divertentissimo Insegnante *Ivan Periccioli*

**DOMENICA 17 MAGGIO ORE 21**

**Inside Yellow**

Giallo teatrale soprannaturale

Corso Divertentissimo Insegnante *Ivan Periccioli*

**LUNEDÌ 18 MAGGIO ORE 19:30**

**TV Dante:**

un palinsesto spettacolare

Corso Vitamina + Energizzante Insegnante *Valentina Cappelletti*